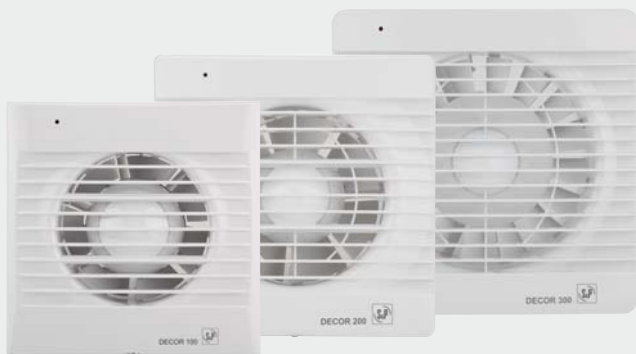


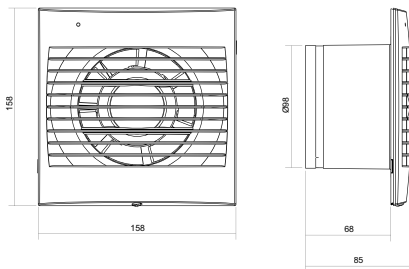


**DECOR-100 (BRA)**  
**DECOR-200 (BRA)**  
**DECOR-300 (BRA)**

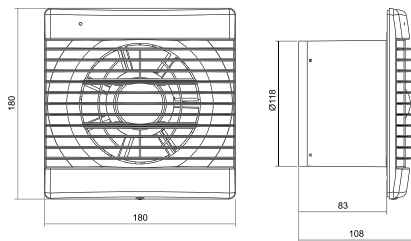




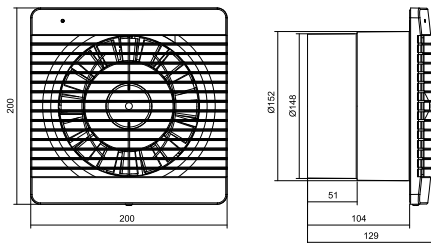
**DECOR-100**



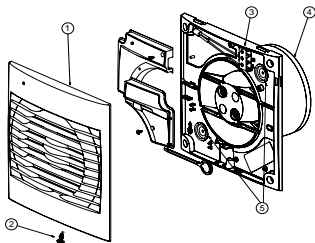
**DECOR-200**



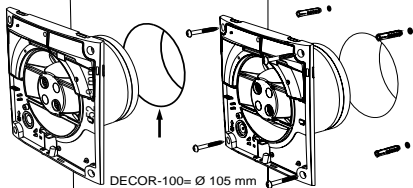
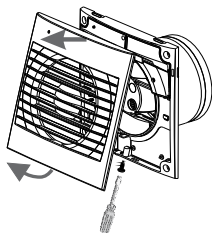
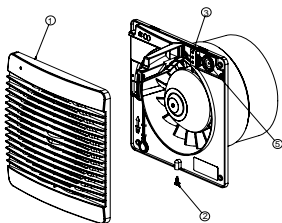
**DECOR-300**



DECOR-100  
DECOR-200



DECOR-300



DECOR-100= Ø 105 mm  
DECOR-200= Ø 125 mm  
DECOR-300= Ø 160 mm

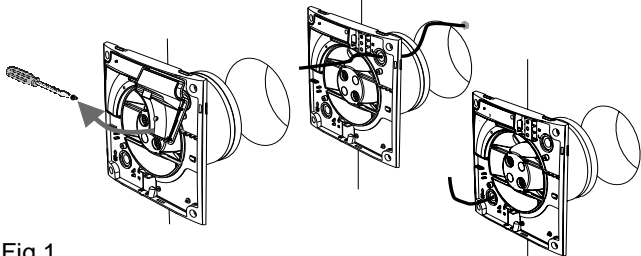


Fig.1

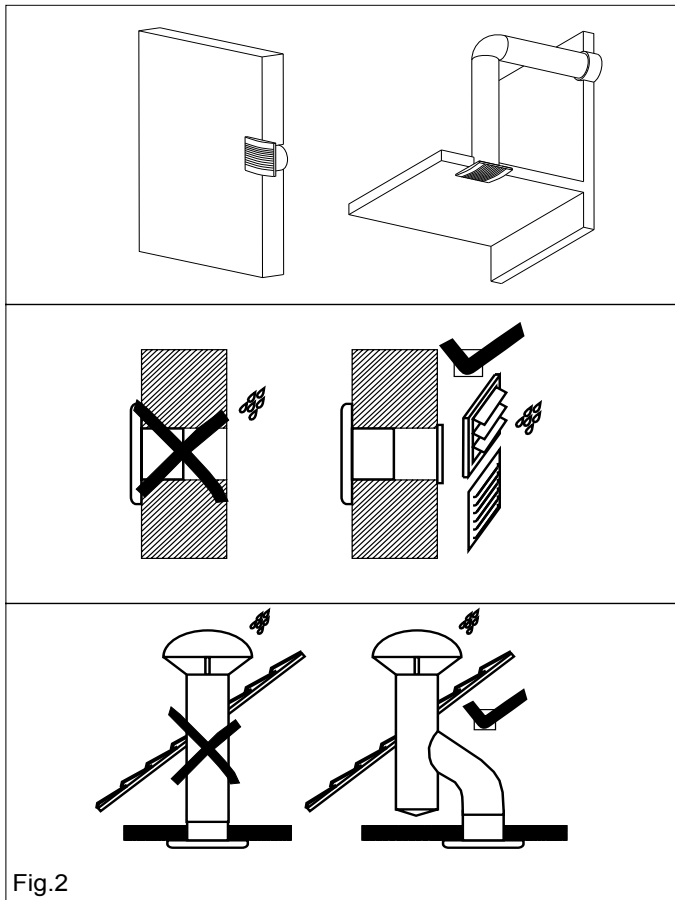


Fig.2

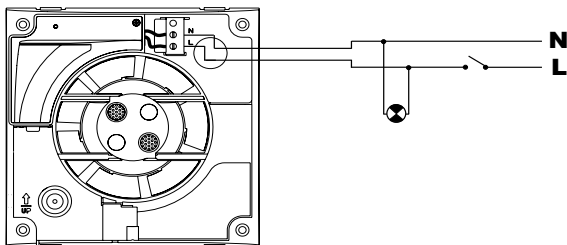


Fig.3

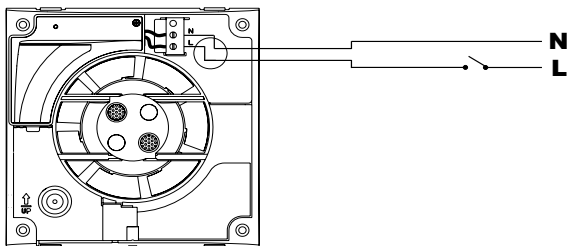


Fig.4

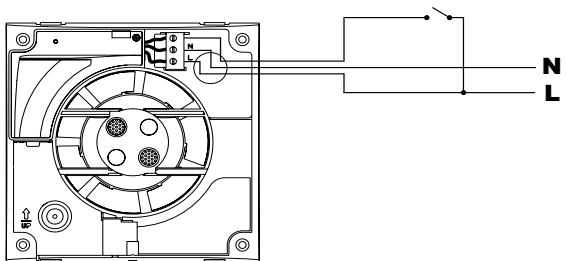


Fig.5

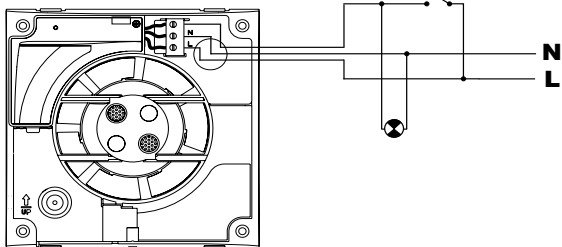


Fig.6

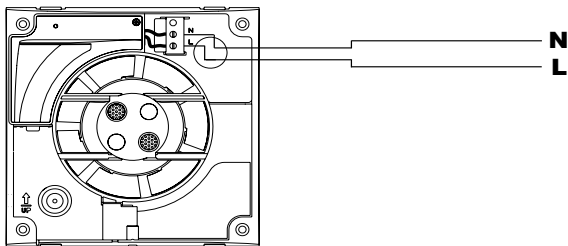


Fig.8

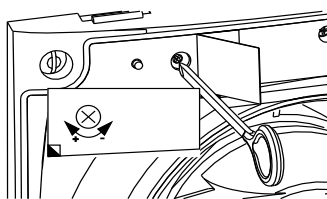


Fig.7

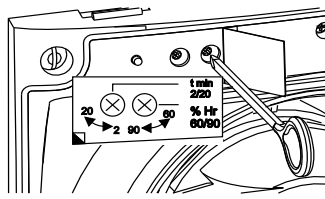


Fig.9



## Exaustores helicoidais DECOR

**A instalação e ligação do DECOR deve ser executada por um técnico qualificado para o efeito.** Os exaustores da série DECOR são fabricados sob rigorosas normas de produção e controle de qualidade como a ISO 9001. Todos os seus componentes foram verificados e todos os aparelhos foram testados após a sua montagem. Antes de instalar e de colocar em funcionamento este producto leia atentamente este manual de instruções, pois contem indicações muito importantes para a sua segurança e para os utilizadores durante a instalação, uso e manutenção deste producto.

### RECOMENDAÇÕES IMPORTANTES

---

Comprove o perfeito estado do aparelho enquanto o desembala verificando se existe algum defeito de origem, estando o mesmo coberto pela garantia da S&P. Além disso, verifique se é realmente o aparelho que pediu e que os dados que constam na etiqueta de especificações coincide com as suas necessidades.

- A instalação deve ser executada por um profissional qualificado.
- A instalação deverá ser realizada segundo a regulamentação e normas técnicas em vigor.
- Se o aparelho funciona como extractor num compartimento onde está instalada uma caldeira, ou um outro sistema a combustão que necessite de ar para o seu funcionamento, deverá comprovarse que as entradas de ar para o compartimento estão devidamente dimensionadas.
- Não se pode interligar a descarga do aparelho a uma conduta que seja utilizada para evacuação de fumos de combustão de equipamentos alimentados a gás ou qualquer outro combustível.
- Precauções devem ser tomadas para evitar refluxo de gases de uma sala para outra a partir de equipamentos que possam emitir gases ou outros aparelhos de queima de combustível.



## INSTALAÇÃO (fig.1)

---

**IMPORTANTE:** Antes de proceder à instalação e ligação do aparelho, verificar se a instalação eléctrica está desligada. O cabo eléctrico tem de estar fixo na parede e entrar no aparelho por detrás.

- 1- Grelha de protecção
- 2- Parafuso de aperto
- 3- Ficha de ligação
- 4- Boca de descarga com obturador antiretorno
- 5- Passa-cabos

O DECOR pode instalar-se no tecto ou na parede, com descarga direta para o exterior, por conduta individual ou para um sistema de ventilação comum (fig.2). Pode fixar-se à parede o tecto com as 4 buchas e parafusos fornecidos na embalagem. Fazer um buraco na parede, ou no tecto, de diâmetro: (fig.1)

Se a montagem se fizer com conduta individual, utilizar uma conduta de diâmetro normalizado:

- DECOR-100: 100 mm
- DECOR-200: 125 mm
- DECOR-300: 150-160 mm

Desaparafusar o parafuso de aperto (2) da grelha (1). Assegure-se que não há qualquer obstrução à passagem do ar e que a hélice roda livremente.

Fixar o aparelho à parede deve ficar devidamente ajustado, todavia sem ficar oprimido, pois, em tal caso, pode impedir que a hélice gire ou produzirse ruídos. Comprovar que o obturador antiretorno colocado na descarga da boca de saída (4) abre sem dificuldade e verificar que não ficou danificado na montagem.

Meter o cabo eléctrico pelo pasacabos (5) e fixar o aparelho à parede, de forma que o parafuso de aperto (2) esteja na parte inferior. Fazer a ligação eléctrica tal como se indica na continuação, voltar a montar a grelha de protecção (1) e apertar o parafuso (2).

## LIGAÇÃO ELÉCTRICA

---

O DECOR é um exaustor preparado para ser ligado a uma rede monofásica, com a tensão e a frequência indicadas na placa de características os aparelhos. Foram construídos com duplo isolamento eléctrico (classe II) e, portanto, não precisam de ligação à terra.



Adicionalmente ao interruptor indicado no desenho/diagrama da instalação deve existir um comutador de polos na ligação fixa com um contacto de no mínimo 3mm. Uma vez introduzido, fazer a ligação eléctrica à ficha de ligação (3) segundo o modelo instalado.

### **DECOR S, C, SZ, CZ**

Para estes modelos, respeitar o seguinte:

Fig.3 - Por o aparelho a trabalhar com o mesmo interruptor da luz eléctrica.

Fig.4 - Um interruptor independente para por o exaustor a trabalhar.

### **DECOR R, CR, RZ, CRZ**

Modelos equipados com um temporizador regulável. A temporização permite que o aparelho funcione durante o tempo que for determinado, depois de desligar o interruptor (fig.5).

O esquema da fig.6 mostra como se pode ligar o exaustor com temporização, com o mesmo interruptor da luz.

Para regular a temporização, rodar o potenciómetro existente no circuito impresso (fig.7).

- Para diminuir o tempo de temporização, rodar no sentido anti-horário (mín.: 1 minutos).
- Para aumentar o tempo de temporização, rodar no sentido horário (máx.: 30 minutos).

### **DECOR H, CH, HZ, CHZ**

Modelos equipados com um higróstico electrónico regulável entre 60 e 90% HR [% humidade relativa] e com temporização regulável entre 2 e 20 minutos.

## **RECOMENDAÇÕES**

---

Se modificarmos os ajustes do extractor teremos que manipular os potenciómetros situados na placa electrónica. Estes potenciómetros são frágeis e devem manipular-se com muito cuidado. Para que a medida de humidade esteja correcta tem de instalar o extractor num local onde exista uma boa circulação de ar. Não deve modificar o ajuste da humidade fora do local onde pretende instalar o extractor. Se o nível de humidade está sempre acima dos 90%HR, o extractor não ira desligar.

### **Ajuste:**

Os extractores são pré-ajustados em fábrica para 60%HR e em 2 minutos para a temporização. Se o nível de humidade no local a ventilar é inferior a 60%HR, o



extractor nunca se ira ligar. Se for superior o extractor começa a funcionar até que o nível de humidade volte a atingir um nível inferior a 60%HR e continuará a trabalhar com o tempo regulado no temporizador.

### **ATENÇÃO:**

Quando o extractor está em fase de temporização, esse tempo tem de ser esgotado antes de fazer novo ajuste.

## **FUNCIONAMENTO**

---

**1º. caso:** Em funcionamento automático (fig.8) o aparelho liga automaticamente quando o nível de humidade, no local, é superior ao valor ajustado. Desliga quando o nível de humidade está abaixo do valor ajustado e além do tempo fixado pelo temporizador.

**2º. caso:** Funcionamento automático com possibilidade de ligar o aparelho com um interruptor da luz (fig.6).

Funcionamento automático similar no 1º.caso e, também, com a possibilidade de ligar o aparelho com o interruptor da luz quando o nível da humidade no local é inferior ao valor ajustado. Neste caso, quando se desliga o aparelho (apaga-se a luz), ele continua a funcionar durante o tempo fixado pelo temporizador.

**ATENÇÃO: Quando o nível da humidade relativa no local é superior ao valor ajustado o funcionamento automático tem prioridade sobre o funcionamento manual, e, assim, não se pode parar o aparelho com o interruptor.**

O ajustamento do valor da humidade, faz-se através do potenciómetro “% Hr” que se encontra no circuito impresso (fig.9) uma vez desmontada a grelha (1):

- Para diminuir o nível de humidade, rodar no sentido anti-horário (mín.: 60%).
- Para aumentar o nível de humidade, rodar no sentido horário (máx.: 90%).

Para regular a temporização, rodar o potenciómetro “t min.” existente no circuito impresso (fig.9):

- Para diminuir o tempo de temporização, rodar no sentido anti-horário (mín.: 2 minutos).
- Para aumentar o tempo de temporização, rodar no sentido horário (máx.: 20 minutos).

## DECOR-100 CD E CDZ

---

Modelos equipados com detector de presença. O aparelho liga automaticamente, quando detecta um movimento a uma distância máxima de 2 metros.

Tem, também, uma temporização regulável entre 1 e 20 minutos, que mantém o DECOR em funcionamento, depois de ligar (fig.8). Para regular a temporização, rodar o potenciômetro existente no circuito impresso (fig.7)

- Para diminuir o tempo de temporização, rodar no sentido anti- horário (min.: 1 minuto).
- Para aumentar o tempo de temporização, rodar no sentido horário (máx.: 30 minutos).

## INSTRUÇÕES DE USO

---

Este aparelho não pode ser utilizado por crianças e pessoas com capacidades físicas, sensoriais ou mentais reduzidas ou falta de experiência e conhecimento, sem que lhes tiver sido dado a supervisão ou formação apropriadas no que diz respeito ao uso do aparelho de uma maneira segura e que compreendam os perigos que implica. As crianças não devem brincar com o aparelho. A limpeza e Manutenção a realizar pelo usuário não deve ser realizada por crianças.

## LIMPEZA E MANUTENÇÃO

---

Para proteção que tenha que ser removida para propósito de limpeza garante que o ventilador é desligado da alimentação antes de remover a proteção.

A outra superfície do ventilador só precisa de uma limpeza periódica, usando um pano levemente impregnado com um detergente suave.

Antes de manipular o ventilador, certifique-se que está desligado da rede, embora esteja parado, e que ninguém pode pô-lo em funcionamento durante a intervenção.

## PÔR FORA DE SERVIÇO E RECICLAGEM

---



A normativa da CEE e o compromisso que devemos adquirir com as futuras gerações, obrigam-nos à reciclagem de materiais; pedimos-lhe que não se esqueça de depositar todos os elementos sobranes da embalagem nos correspondentes contentores de reciclagem. Além disso se o seu aparelho, esta etiquetado com este símbolo, não se esqueça de levar o aparelho substituído ao gestor de resíduos mais próximo.

S&P reserva o direito de efectuar modificações sem aviso prévio.



**S&P SISTEMAS DE VENTILACIÓN, S.L.U.**

C. Llevant, 4  
Polígono Industrial Llevant  
08150 Parets del Vallès  
Barcelona - España

Tel. +34 93 571 93 00  
Fax +34 93 571 93 01  
[www.solerpalau.com](http://www.solerpalau.com)



Ref. 9023043802